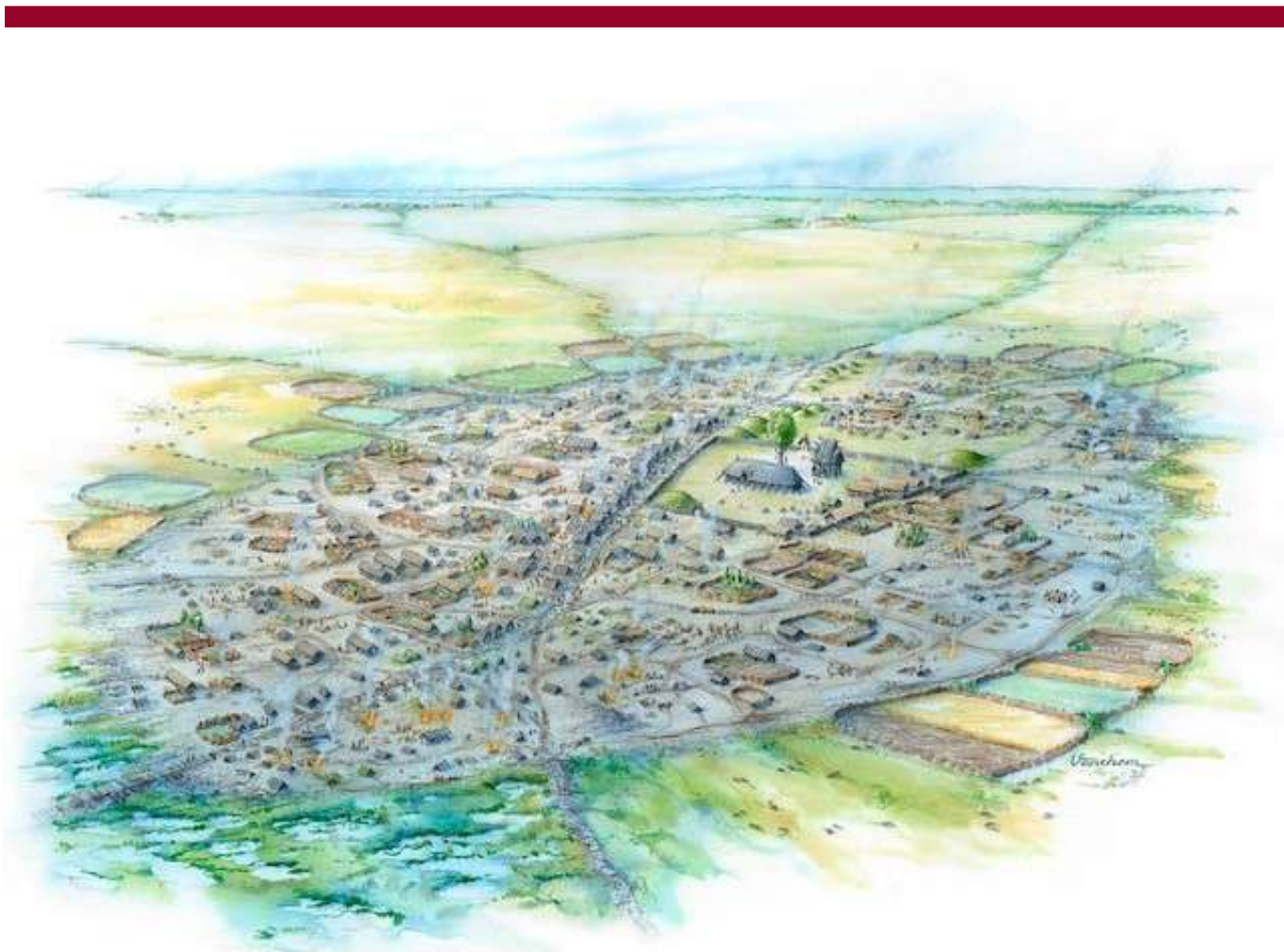


NOTIFIKATIONER

från Skånska Akademiens Vänförening

Nr 10 Augusti 2022



Uppåkra som det kan ha sett ut i slutet av järnåldern, tolkat utifrån arkeologiska och geofysiska undersökningar. I mitten syns kulthuset med hövdingahallen som nu kommer att bli föremål för förnyad undersökning i ett spännande projekt kallat "Hallen på Höjden". Illustration: Mats Vänehem

Välkomna till ett nytt och fullmatat nummer av Notifikationer, där vi nu också kan fira bladets allra första nolla! Det gör vi genom att fylla sidorna med något så i grunden skånskt som det gamla Uppåkra. I mer än 1000 år fanns här en högst betydande centralort, långt större och viktigare än det betydligt mer omskrivna och utforskade Birka.

De hittills gjorda fynden är fantastiska, ändå är bara en ynka liten bråkdel av boplatsoområdet undersökt. Men nu startar en stor och mycket spännande satsning med fördjupad undersökning av Uppåkra. Med denna forskning hoppas vi att vårt vetande kommer att mångfalt öka kring denna skånska, men också högst kosmopolitiska plats.

Och vad passar då bättre än att erbjuda Skånska Akademiens Vänner en spännande kväll med

guidad visning på Uppåkra? Se mer om detta på sidan 3!

Det gäller dock att hänga på låset och anmäla sig snabbt, endast de 25 först anmälda kan medges plats!

God och spännande läsning och låt oss hoppas på en lång och härlig höst. Vattnet vid sydkusten är i skrivande stund 24 grader varmt – nog bårdar det gott!

/ Red



SAMTALET MEDLEMMAR EMELLAN – igår och idag

En bra förening vill såklart ha bra samtal med sina medlemmar. Enkelt att säga – men svårt att skapa. Vad ska ett medlemssamtal innehålla? Hur ska ett medlemssamtal kunna fungera i dagens digitala värld – med så skiftande kunskapsnivåer vad gäller teknik? Kan man, och i så fall hur gör man, för att skapa en medlemsdialog – det vill säga en kommunikation åt båda hållen?

I Vänföreningen har vi – utöver tillfällena när vi får möjlighet att träffas – två sätt att kommunicera med medlemmarna: vår hemsida och vårt medlemsblad.

Det vi idag kallar "hemsida" är dåtidens fysiska anslagstavla som förr fanns i varje föreningslokal. På denna tavla kunde man läsa om

den kommande föreningsfesten. Någon hade satte upp några foton från senaste klubbträffen. Här fanns oftast också en lista där man kunde anmäla sig till kommande aktiviteter. Och så vidare, och så vidare. Vi har väl alla både sett, använt, och läst föreningsinformation på dessa tavlor.

Idag saknas anslagstavlan, den har ersatts av en digital variant: hemsidan. Grundtanken är att denna ska fungera på samma sätt som dåtidens anslagstavla – fast nu i en digital värld.

Om vi gör en historisk återblick ser vi att i Sverige erbjöd svenska Swipnet sina användare möjligheten att skapa en hemsida för första gången 1994. Dessa första hemsidor var, med dagens mått mätt, såväl långsamma som innehållslösa och inåtvända. När internet slog

igenom skapades hemsidor om den egna personen, ens husdjur eller ens favoritband. Kodandet och kreativiteten flödade och ännu fanns inga regler eller praxis för hur en hemsida skulle se ut. Men denna tid skapade historia och ett nytt sätt att kommunicera med/mellan företag, myndigheter och i föreningar. Och detta är mindre än 30 år sedan!

I dag finns (nästan) ingen förening utan en fungerande hemsida.

Att säga "fungerande hemsida" är enkelt. Men att praktiskt få till en "fungerande hemsida" är svårt. Det bygger på att innehållet upplevs såväl relevant som intressant. Innehållet måste vara aktuellt och hemsidan lätt att nå och lätt att förstå.

Allt i Vänföreningens arbete bygger på ideellt engagemang – men för

hemsidan har vi en professionell, ideell person som ser till att det vi väljer att lägga in ser "bra ut"; Eva Dagnegård. Eva och vi andra i styrelsen, vill stimulera till ökad medlemsdialog. Och här vill vi ha din input: Vad ska finnas på hemsidan som inte finns idag? Vad bör det finnas mer av? Mindre av? Hur kan du och jag sprida budskapet om att hemsidan finns?

Tänk föreningens anslagstavla – och ge gärna feedback på hemsidan och idéer utifrån frågorna i stycket innan. Skicka ett mail till: info@vanforeningen.com

Aha – nu hör jag att någon ropar "jag har aldrig sett vänföreningens hemsida. Hur hittar jag den?"

Jo, via vår webbadress www.vanforeningen.com hittar du hemsidan. Och spara denna sida bland dina favoriter!

Det andra sättet vi vill kommunicera med/ och mellan medlemmar är det digitala medlemsbladet *Notifikationer*.

Även här finns föregångaren i form av det tryckta medlemsblad du som medlem i en förening fick hemskickat i posten med ojämna mellanrum. Men ekonomin har satt stopp för postala utskick. Ett utskick med Posten kostar 13 sek per medlem och tillfälle, medan ett digitalt utskick inte kostar någonting – förutom den ideella produktionstid ett utskick tar.

Vänföreningen – liksom flertalet motsvarande föreningar – har därför valt, eller tvingats välja att ersätta det tryckta medlemsbladet med en digital PDF-variant. Inte lika charmigt – nej. Men absolut nödvändigt – ja.

Även för detta medlemsamtal har vi ett ideellt arbetande proffs: Ingela Jacobsson. Även för medlemsbladet vill vi ha input från dig om det vi skrivit om, om det vi ska skriva om, och så vidare. Även

denna återkoppling skickar du digitalt till:

info@vanforeningen.com

Denna krönika kunde gjorts kortare:

- ◆ Av praktiska och ekonomiska skäl har anslagstavlan och postala utskick ersatts av digitala varianter. Och vi vill ha din hjälp så att innehållet blir relevant, intressant och medlemspositivt.
- ◆ Ta del av hemsidan där det finns information om kommande aktiviteter, och en återblick av vad vi gjort: www.vanforeningen.com
- ◆ Sprid information om vänföreningen så att vi blir fler, och därmed bidrar till föreningens motto "verka för ökad kunskap om och förståelse för Skåne med avsikt att stärka bilden av Skåne i omvärlden och av omvärlden i Skåne" och lever upp till begreppet "kultur och humor"

I denna Notifikation kan du bland annat läsa om olika aktiviteter där vi får möjlighet att träffas, begrundas inte minst spalten här till höger.

Vi ses!



Göran Alvek

Ordförande
i Skånska Akademiens
Vänförening

Vi ser fram emot en snar, spännande och högst intressant kväll:

**Måndag 19 sep kl 18
hälsas
Skånska Akademiens
Vänner
Välkomna till Uppåkra!**

Arkeolog Elias Astour bjuder oss först en guidad tur, därpå en härlig briesmörgås med Uppåkraöl, varpå Akademiens egen musikeolog, Cajsja Lund, berättar om och låter oss höra forntida musik.

Guidning och ljuva toner står Vänföreningen för. Maten kostar däremot 140:-. Men, alltid ett men, vi har bara 25 platser, det gäller därför att snabbt anmäla sig till info@vanforeningen.com

Glöm inte skriva namn, mejladress och antal personer!

De 25 först anmälda får en bekräftelse via mejl och när ni betalat in 140:- till Vänföreningens bankgiro 842-4817 är allt klart!

**Välkommen
med din anmälan!**

Parkering och mötesplats
söder om Uppåkra kyrka

UPPÅKRA

FRÅN FORNTID TILL FRAMTID

Ett maktcentrum under mer än 1000 år

Strax innan rondellen till Staffanstorp – om man nu kommer från Malmöhållet – kan man norröver, på sin högra sida, se Uppåkra kyrka som ligger på höjden. En pastoral, lummig och sömnig liten by. Vem kan tro att det där under gräset gömmer sig spår efter en av norra Europas största, mest långvariga och fyndrika järnåldersbosättningar! En centralplats, som möjligen kan kallas stadsliknande och som utgjorde ett religiöst, kommersiellt och politiskt maktcentrum under mer än 1000 år!

Uppåkra är en hemlighetsfull plats där mindre än 1% har grävts ut av det ca 44 hektar stora området (ca 80 fotbollsplaner). I början av 100-talet f. Kr. var det en tämligen småskalig bosättning på platsen, men från ca år 100 e. Kr. växte och växte bebyggelsen och blev till sist ungefär så stor som Gamla stan i Stockholm – eller som Lunds stadskärna. Här finns fynd långväga ifrån – Ryssland, Irak, Uzbekistan och Tunisien – vilket visar på en tid av många kontakter och handel med varor och tjänster.

Platsen återupptäcktes i samband med bygget av ett svinhus år 1934. Då genomfördes vissa arkeologiska utgrävningar av Bror-Magnus Vifot. Därefter återupptogs grävningarna igen först i slutet av 1990-talet, och leddes då av professorerna Lars Larsson och Birgitta Hård. Vidare har såväl EU-finansierade utgräv-

ningar som seminariegrävningar ägt rum, under ledning av nuvarande professor vid Lunds universitet, Institutionen för Arkeologi och antikens historia, Mats Roslund. De fynd som kommer fram vid grävningarna förvaltas av Historiska museet i Lund, där delar av dem ställs ut. Genom utgrävningarna



vet man att platsen varit kontinuerligt bosatt under 2000 år, vilket är en unikt lång period. Betydligt längre än till exempel Birka.

Mycket tyder på att Uppåkra var säte för en härskande aristokrati, bland annat finns vad som tolkats som en hallbyggnad, ett träpalats. Intill hallbyggnaden fanns en ovanligt hög byggnad, ett kulthus, som använts för ceremonier under mer än 700 år, ca 200 – 900-talet e. Kr. Intill eldstaden i kulhuset har en praktfull skål och en magnifik bägare påträffats samt över 120 guldfigurer, så kallade guldgubbar, i tunt stansat guldbleck. Sådana guldgubbar har påträffats vid andra

fornlämningar i Skandinavien, ofta vid platser som tillägnats gudarna. Uppåkras roll som helig plats är troligen en av förklaringarna till dess långa kontinuitet.

Runt Uppåkra finns andra platser som interagerat som stormannagårdar, något som varit viktigt för utbyte av förnödenheter och tjänster. Ännu har inte några spår av försvarsanläggningar hittats, kanske platsen försvarades genom att den stod för gemensam nytta för många aktörer i omgivningarna? Under de senaste åren har exploateringsgrävningar i de omkringliggande byarna gett ny kunskap, och arkeolog Håkan Aspeborg disputerar inom kort på en avhandling om Uppåkra och dess omland. Denna kommer att bli värdefull för tolkningen av dåtidens samhälle.

Att besöka Uppåkra idag

Stiftelsen Uppåkra Arkeologiska Center (i dagligt tal Uppåkrastiftelsen) finns permanent på den geografiska platsen och är den aktör som står för mottagandet av besökare och utvecklingen av den vetenskapspedagogiska verksamheten. Genom nytänkande aktiviteter – för hur ska man annars hantera en plats vars historia inte syns ovan jord? – bjuds besökaren in till att reflektera och bidra med sina tankar och tolkningar. Här erbjuds besökande barn och vuxna guideade visningar, teater som är inspirerad av platsen, afterwork med provsmakning av Uppåkraöl, intressanta föredrag, Sparbanken Skånes Arkeologiskola för femteklassare och mycket annat. Besöks-talen växer snabbt, vilket kommer

att kräva utökade lokaler och resurser inom en inte alltför avlägsen framtid.



Sedan några år arrangeras Vendeltidsdagarna Då samlas duktiga hantverkare och rollspelande krigare med återskapade rustningar på Uppåkra, ett arrangemang som brukar locka många besökare. De medverkande kommer från när och fjärran i Europa, och Uppåkra får för några dagar liv på nytt. På grund av pandemin fick Vendeltidsdagarna 2020 genomföras digitalt som ett soffprogram från järnåldern(!), som dock fick stor genomslagskraft med över 45 000 digitala deltagare. Är du nyfiken kan du ta del av det via Uppåkra Arkeologiska Centers hemsida www.uppakra.se. I år kunde dock arrangemanget återigen genomföras på plats, i slutet av augusti.

Innovationscenter då och nu Mycket talar för, med tanke på fynden, att Uppåkra under järnåldern var en kosmopolitisk plats med såväl världslig som religiös makt och som visade det genom storstilade byggnader och flärd av högsta klass. Smycken, exklusiva glasföremål, ett pampigt kulthus, en omfångsrik hallbyggnad, öltill-

verkning, och mynt långväga ifrån, är några exempel. Här kunde kunskap och erfarenhet från resor berättas och inspirera. Än idag lockar Uppåkra till utveckling inom en rad områden såsom pedagogiska läromodeller, teknisk utveckling och samverkan med andra aktörer regionalt, nationellt och internationellt, och skapar därmed även ett nutida innovationscenter.

Samverkan sker med ett stort antal andra aktörer, offentlig verksamhet, akademi, näringsliv och föreningar. Malmö Museer och andra kulturarvsaktörer, näringsliv såsom Microsoft, CGI, Bonniers förlag, forskningsanläggningarna ESS och MAX IV är några exempel. En annan viktig aktör är Uppåkra vänförening som bidrar genom sin programverksamhet och bistår i verksamheten på plats och på flera olika sätt.

Sparbanken Skånes Arkeologiskola

Arkeologiskolan är ett pedagogiskt program för elever i årskurs 5, som får möjligheten att prova på att vara arkeologer för en dag. Verksamheten finansieras av Sparbanken Skåne. Det finns utarbetade pedagogiska material som vänder sig till lärare och elever. Ett viktigt syfte är att öka intresset hos unga för historia, naturvetenskap och forskning. Upplevelsedagen är kostnadsfri för skolklasser i Sparbanken Skånes område, dvs Eslöv, Hässleholm, Hörby, Höör, Kristianstad, Kävlinge, Lund, Osby, Simrishamn, Sjöbo, Staffanstorps, Svalöv, Tomelilla, Ystad och Östra Göinge kommuner.

Under en termin tas ca 2000 elever emot. De får lära sig arkeologiska metoder och undersöka jord som kommer från Uppåkra, men som antingen redan är undersökt av arkeologer eller som är omrörd matjord från platsen. Det finns dock fynd även i denna jord, även om de inte exakt kan knytas till ett

specifikt kulturlager eller position, men som bidrar till att öka kunskapen om Uppåkra. Ofta är det skärvor av keramik, glas, djurben, men även till exempel glaspärlor. Föremålen tvättas, analyseras, registreras, och publiceras sedan på en särskild sida.

Uppåkra Vetenskapligt råd

Uppåkra är en komplex plats som kräver en mångfald av kunskap och perspektiv. För att garantera kvaliteten i verksamheten har Uppåkrastiftelsen därför tillsatt ett Vetenskapligt råd som är tvärdisciplinärt sammansatt mellan olika fakulteter inom akademien, kompletterat med andra kompetenser. Här möts forskare inom arkeologi, historia, osteologi, kognitionsvetenskap, teknologi/VR, pedagogik, digitalisering, byggnadsvård, och museivetenskap.

I det vetenskapliga rådet ingår forskare från både Lunds universitet och Malmö Universitet samt även LTH (Lunds Tekniska Högskola) och KTH (Kungliga Tekniska Högskolan i Stockholm), vilket i sig inte är så vanligt. Dessutom länkas det vetenskapliga rådet till Lunds universitet och Gruppen för Uppåkrافorskning genom att professor Torbjörn Ahlström ingår i rådet, precis som att ordförande i rådet ingår i den sistnämnda gruppen.

Rådet träffas ca 4 gr/per år men deltar i mellantiden i olika forskningssammanhang där Uppåkra fungerar som utgångspunkt och utgör plattform för utveckling av vetenskapspedagogik och teknologi/kognitionsvetenskap m m.

Sommaren 2019 hittade 11-åriga Ines Roos Bengtsson en mjölkttand när hon grävde i Arkeologiskolan. Nu efter två år av analyser är dateringen klar – tanden är 2 100 år gammal! Ett barn tappade sin mjölkttand på Uppåkra på järnåldern, och ett annat barn hittar den. Forntid och nutid länkas samman. Berättelsen fick mycket stor medial spridning.

Digital utveckling

Idag är den gömda historien under den gräsklädda plåtå en utmaning att åskådliggöra för besökaren. Ingenting syns ovan mark, och endast en bråkdel av platsen är utgrävd. Men med hjälp av tekniska lösningar kan vi få en uppfattning om hur Uppåkra kan ha sett ut och förstå livet på platsen. I samarbete

med andra museer och kulturarvsaktörer deltar, och i vissa delar driver, Uppåkrastiftelsen regionalt utvecklingsarbete kring detta. I Uppåkra Vetenskapligt råd ingår kompetenser avseende digitalisering, VR/AR (Virtual Reality och Augmented Reality) som samverkar med kognitionsvetenskap och museivetenskap, allt för bästa möjliga kvalitet i upplevelsen. En annan självklar samarbetspartner är Malmö Museer som har visualisering av kulturarv som ett av sina regionala uppdrag och som utvecklar visualiseringsmiljön Wisdome Malmö.

Välkommen till Uppåkra

Det finns mycket att berätta om Uppåkra, och ändå har bara en bråkdel av platsen utforskats. Dess

historia är sammanlänkad, inte bara med närområdet, utan med hela regionen, innefattande såväl Danmark som Södra Östersjöområdet. Genom fynden vet vi att handelsvägarna har nått ända långt bort i Mellanöstern.

Välkommen att besöka Uppåkra Arkeologiska Center, antingen på plats eller genom hemsidan www.uppakra.se. Där finner du även namnen på dem som ingår i det vetenskapliga rådet.



Katarina Carlsson

Ordf. i Uppåkra Vetenskapligt råd

Tillsammans för Uppåkra

Utvecklingen av den arkeologiska platsen Uppåkra är beroende av många aktörer och kompetenser. Det finns dock en huvudaktör som samverkar med Uppåkrastiftelsen kring historia och utveckling och det är **Lunds universitet**, särskilt genom **Institutionen för Arkeologi och antikens historia** och **Historiska museet**.

Varje aktör har en viktig roll för att utforska och berätta Uppåkras unika historia. **Institutionen för Arkeologi** står för den akademiska utbildningen och forskningen avseende arkeologi och osteologi. Studenterna deltar i seminariegrävningar på Uppåkra och medverkar därmed till att öka kunskapen.

Det sker kontinuerlig forskning kring platsen satt i sin omvärld som är såväl lokal, regional, öresundsregional som europeisk. Gå gärna in på www.uppakra.lu.se för mer information.

År 2012 bildades en forskargrupp för kunskap och kontinuitet, den så kallade **Gruppen för Uppåkrافorskning**. Gruppen leds av professor Mats Roslund, och består av specialister som arkeobotaniker, osteologer, arkeologer och en paleoekolog. Även ordförande för Uppåkra Vetenskapligt råd, dvs undertecknad, ingår för att säkerställa samarbetet mellan Uppåkrastiftelsen och Lunds universitet.

Historiska museet förvaltar och tillgängliggör det arkeologiska materialet och forskningsresultaten. I museets uppgifter ingår även att medverka i grundutbildning och forskning vid Lunds universitet.

Stiftelsen Uppåkra Arkeologiska Center har en rad stiftare, viktiga för förankring och utveckling: Lunds kommun, Staffanstorps kommun, Svenska Kyrkan, Uppåkra församling, Region Skåne samt Staffanstorpshus.

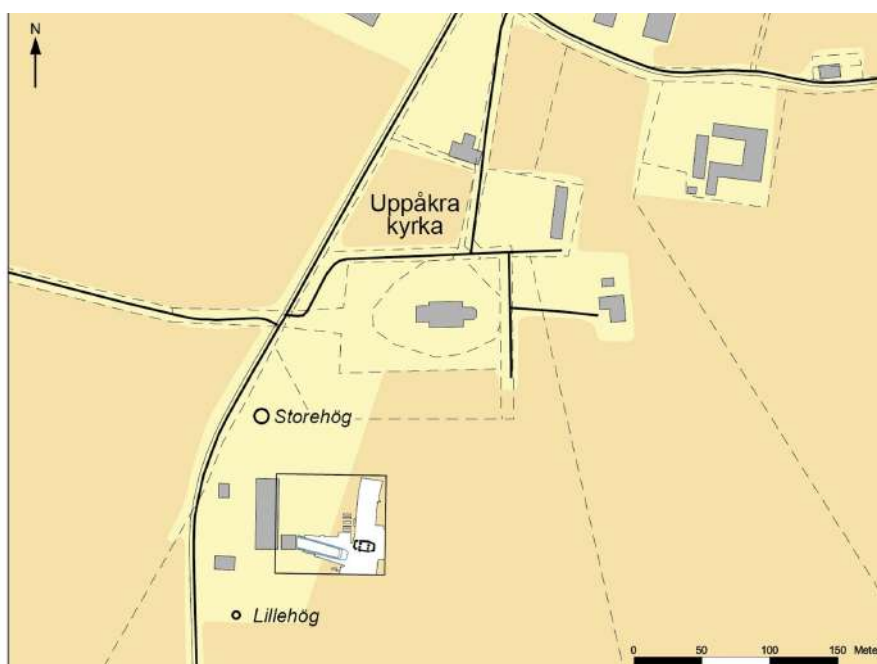
HALLEN PÅ HÖJDEN

en ny utgrävning vid Uppåkra

Arkeologiskt uppmärksammas Uppåkra första gången i samband med Bror-Magnus Vifots undersökningar av det så kallade prästlönebostället år 1934. Vid grävning för grunden till "svinstallet" uppmärksammades tjocka lager med sot, bränd lera, ben, keramik och metallföremål, där merparten av fynden daterades till romersk järnålder. Vid undersökningen påträffades även en skelettgrav från sen romersk järnålder ca 20 meter väster om huslämningarna.

Vi får anledning att återvända till Vifots grävning längre fram. Samtidigt med de första grävningarna vid Uppåkra inventerades de skånska jordarnas fosfathalt av Sockerbolaget. Höga fosfathalter gav goda skördar med sockerbetor. Här framträder Uppåkra med en betydande hög koncentration av fosfater, som utmärker sig i förhållande till det omgivande landskapet. Höga fosfathalter visar på en markant anhopning av avfall och gödsel, således en trolig boplats.

Flera undersökningar gjordes runt Uppåkra i samband med mindre exploateringar under de följande åren, men brytpunkten kom under



Ovan den undersökta centralplatsen, med hall och kulthus infällt, söder om kyrkan i Uppåkra. Till vänster "guldgubbe" i tunt guldbleck.

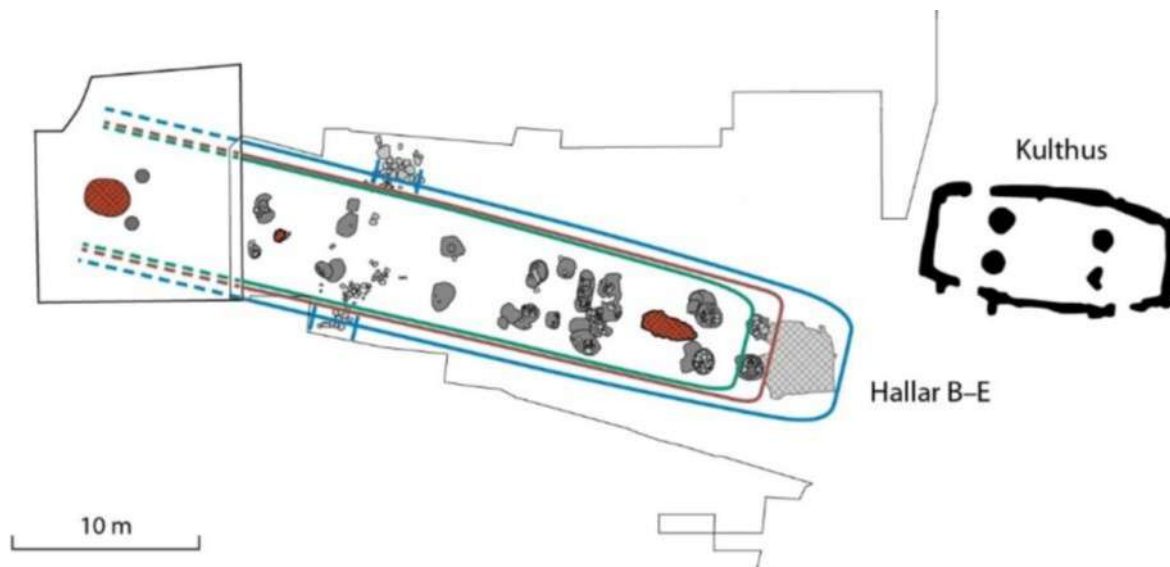


tidigt 1990-tal när området metall-detekterades. Metalldetektorfynden visade på en kontinuerlig bosättning från en yngre del av förromersk järnålder omkring år 100 f. Kr. till en sen del av vikingatid omkring 1000 e. Kr. och att forn-lämningens storlek fastställdes till omkring 40 hektar. Uppåkra kom att identifieras av forskningen som en betydande centralplats.

Under början av 2000-talet påträffades det s.k. kulthuset, ett förhållandevis litet hus, med dimensionerna 13 x 8 m och försett med två ingångar mot söder och en

mot norr. Taket hade burits upp av två par inre stolpar. I varje hörn av huset hade stora stolpar varit ned-satta. Den begränsade storleken, kombinerad med mycket breda väggrännor och stora markeringar efter stolpar, var något som helt avvek från normen om hus från järnåldern. Trots minst sex ombyggnadsfaser har endast smärre förändringar av grundplanen genomförts.

Enligt fynd och C14-dateringar har byggnaden tillkommit under den mellersta delen av romersk järnålder och stått kvar in på 900-talet.



Lämningarna av det delvis undersökta långhuset, eller hallen, med tre av sammanlagt tio överlagrande golvlager. Två eldstäder och stolphål efter invändiga takstolpar. Till höger kulthuset med mycket kraftiga vägg-rännor och stolphål.

Byggnadens form, liksom fynden – såsom guldgubbar och en depå med en bägare i brons och silver med pålagd och dekorerad guldfolie, samt en glasskål – talar för att den haft en alldeles speciell användning. Aktiviteter av ceremoniell och rituellt art har utförts i byggnaden.

Successiva schakt väster om kulthuset kom att blotta flera större hallbyggnader, daterade från 400-talet till 900-talet. Minst tre hus har bränts ned. Ytterligare minst sju golvhorisonter finns registrerade, den äldsta från sen förromersk järnålder. Vifots schakt från 1934 utgör en del av denna hallbyggnad. På samma sätt som kulthuset har bara smärre förändringar av grundplanen för hallbyggnaderna skett över tid. Något liknande denna hussekvens har inte tidigare påträffats i Skandinavien och målet med projektet "Hallen på höjden" är att slutundersöka denna kontext.

Med projektet "Hallen på höjden" vill vi studera hur människorna nyttjat utrymmet i hallen och vilka handlingar de utfört där genom tiderna. För att finna svar på detta dokumenterar vi den lokala

I grunden ligger en minutiös dokumentation av de kulturlager som utgör arkeologins främsta källor. Ur dessa kan vi nå människors beteenden genom att tolka deponeringsmönster, hur föremål har använts för att uttrycka skilda sociala grupper, de agrar-ekonomiska val som framträder, vilka ritualer som höll samfunnet samman och visar på världsåskådningar över tid.

mikronivån, som rumsindelning, hushållets aktiviteter och lämningar efter vardagsgöromål och ritualer. Vidare studeras rörelsemönster som vi fångar upp i deponeringar på ytan mellan hallen och kulthuset. Detta ger oss en unik möjlighet att knyta samman aktiviteter invid de två viktigaste byggnaderna i centralplatsen, hallen som maktens boning och kulthuset som religionens boning.

Vidare frågar vi oss hur Uppåkras jordbruksekonomi förändrats över tid. I hallen har omgivningarnas odling, djurhållning och spår efter klimatförändringar inkapslats i en tidssekvens som öppnar upp för forskning på processer. Ur de gröna rikedomarna växte möjligheterna för att fördela resurser och hålla gillen. Eliten arrangerade säsongsmässig kult och byggde kontaktnät. Överskottet gav också möjlighet att hålla en välnärd hird, det krigarfölje som omgav de mäktiga.

Framgångarna kom inte gratis. Varje odlingsår ställde krav på planering av sådd och skörd, vinterfoder till djuren, kunskap om avel och förädling av grödor. Uppåkra har visat sig hysa ovanliga trädgårdsväxter som antyder att en särskild kunskap traderats där.

Djuren har varit både boplatsens egna och ditförda genom socialt tryck eller på frivillig basis. För att överleva och skapa en rikedom av mat behövdes en stark kontroll över hushållets resurser.

Med naturvetenskapliga analyser gör vi detta förflutna synligt. Kulturlagren själva bär mycket information, därför gör vi särskilt

tydlig prioritering av frågor om ekologisk resiliens och ekonomisk flexibilitet. Idag kan vi göra mer av våra analyser av lagren än tidigare.

Vi vill vara innovativa och forma framtidens fältarkeologi med de senaste naturvetenskapliga metoderna. Det gör vi i samarbete med flera resurser inom Lunds universitet, som MAX IV, ESS och andra laboratorier där röntgen och synkrotronljus avslöjar material och beståndsdelar ner till elektronnivå.

Analys av ben, växtrester, pollen och mikroskopiska föremålsrester avslöjar mönster för djuravel, växtodling och rumsindelning i hallen. Får vi möjligheten att använda de aktuellaste metoderna kan vi hitta DNA från husets

invånare. Vi söker efter förglasad aska, nedfallen då en vulkanisk katastrof drabbade världen åren 536 och 542 efter vår tideräknings början. Ungefär samtidigt kom västvärlden att drabbas av den första vågen av en pandemi, den justinianska pesten. Som vi senare under medeltiden känner som digerdöden. Med hjälp av DNA teknik söker vi identifiera om denna bakterie även fanns i Uppåkra.

Det vi finner dokumenteras med nyskapande digital teknik, som ger oss möjlighet att återge lämningarna i 3D för rapporter och utställningar.

Projektet "Hallen på Höjden" ger en samlad bild av hallen och kultuset, Uppåkras absoluta politiska

och religiösa centrum genom hela järnåldern. I grunden ligger en minutiös dokumentation av de kulturlager som utgör arkeologins främsta källor. Ur dessa kan vi nå människors beteenden genom att tolka deponeringsmönster, hur föremål har använts för att uttrycka skilda sociala grupper, de agrarekonomiska val som framträder, vilka ritualer som höll samfälligheten samman och visar på världsåskådningar över tid.

Hövdingahallen är en essens av en fjärran verklighet som vi kan nå genom arkeologin. Projektet löper över fyra år med början under hösten 2022.



Torbjörn Ahlström

Professor i historisk osteologi och projektledare för Hallen på Höjden



Mats Roslund

Professor i historisk arkeologi och projektledare för Hallen på Höjden

*Intresserad av tidigare nummer av Notifikationer?
De går att läsa på vanforeningen.com*

Bli medlem!

Notifikationer är ett medlemsblad för föreningen Skånska Akademiens Vänner
Det kommer ut med fyra till fem digitala nummer per år. Redaktör för medlemsbladet är Ingela Jacobsson och mejladress till föreningen, såväl som till redaktören, är info@vanforeningen.com

Medlem i vänföreningen blir du genom att betala medlemsavgift, 100 kronor för år 2022. Beloppet sätts in på Vänföreningens Bg 842-7817.

Glöm inte att uppge namn, mejladress och gärna även postadress



Genom att gå med i Vänföreningen stödjer du på ett aktivt sätt Skånska Akademiens verksamhet.

Vill du veta mer, gå in på vår hemsida: vanforeningen.com

Director har ordet: välkomna på AW



Kära vänner

Jag hoppas ni alla haft en riktigt fin sommar varhelst ni befunnit er. För egen del har det huvudsakligen handlat om Österlen och Vitemölla. En plats som är av stor betydelse för mig och min familj. Visst är Österlen fantastiskt, men än mer fantastiskt är att Skåne har så många vackra, livfulla och inspirerande platser.

Det är verkligen ett rikt landskap med väldigt fin natur och som inte minst under sommaren bjuder in till många skiftande upplevelser. Jag skrev i senaste Notifikationer om några musikfestivaler som jag gärna rekommenderade. Kanske har flera av er tagit del av en del av det stora kulturutbud vi har i hela vårt landskap. Jag är övertygad om att kulturupplevelser i ett brett perspektiv betyder mycket och kommer alltmer att göra så för valet av en region att besöka under sommarledigheten. Efter vad jag förstår har det också varit många besökare på de olika evenemangen.

I förra utgåvan av Notifikationer skrev jag om Årets Medelpunkt i Höör, 1 alternativt 8 oktober.

Dessvärre har årets pristagare tvingats lämna återbud till prisceremonin i Höör. Beskedet kom så sent i processen att vi inte såg någon möjlighet att med så kort varsel kunna kontakta en annan värdig "Årets Medelpunkt". Så vi fick helt enkelt ställa in. Åkersberg och Höörs kommun har visat stor förståelse, så också den utomordentliga artist jag hade en överenskommelse med. Men...

After Work återkommer i höst. Måndag 17 oktober hälsar vi Heidi Avellan och Thomas Axner välkomna till Grand i Lund

Vi startar kl 18 och som tidigare med paus i programmet efter den första föreläsningen då Grand öppnar sin bar

Jag är mycket glad över att vi denna gång har dessa två fina föreläsare. Heidi känner vi väl som politisk chefredaktör i Sydsvenskan. Det var tänkt att hon skulle föreläsa hos oss i våras, men på grund av hennes mammas bortgång fick det ställas in. Hon sa då att hon kommer att välja ett aktuellt politiskt ämne, och så blir det säkert även denna gång.

Thomas har vi lärt känna som handbollsspelare, framgångsrik tränare av LUGIs herrar, TV-kommentator och nu som ledare av det svenska framgångsrika damhand-

bollslaget. Det ska verkligen bli spännande att höra honom berätta om handbollen från ett inneperspektiv.

Nästa föreläsning äger rum 28 november. Om detta ber jag att få återkomma.

Redan nu ber jag också er anteckna Årsfesten på Grand lördag 11 mars. Så fort vi vet mer om programmet kommer mer besked.

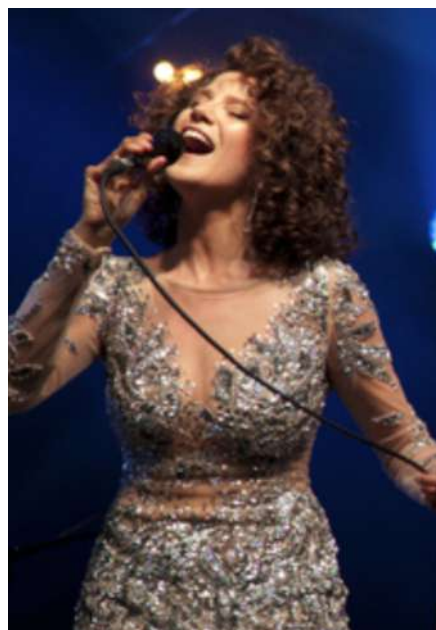
Jag ser fram emot att få träffas vid Akademiens eller Vänföreningens arrangemang framöver.

Varma hälsningar



Martin Martinsson

Director, Skånska Akademien



Cyrill Aimee, fransk jazzsångerska som gjorde ett bejublat framträdande i världsklass på sommarens jazzfestival i Ystad.